

# Pedagogisch werkplan



# Beheer

Versienummer	Datum	Wat is er gewijzigd?
01	12-01-2024	Nieuw document
02	februari 2024	concept klaar
03	maart 2024	goedkeuring door de IKC raad
04	april 2024	vastgesteld
05	september 2024	vastgesteld n.a.v. wijzigingen aanbod 3+

# Groeien doen we samen

Dit pedagogisch werkplan is een locatiespecifieke vertaling van het pedagogisch beleidsplan 0-13 jaar van Stichting De Linge. Een beleidsplan dat is ontwikkeld met medewerking en inbreng van verschillende betrokkenen vanuit kinderopvang en onderwijs van De Linge. Daarmee is het een gedragen plan dat de leidraad vormt voor ons dagelijks pedagogisch handelen; het pedagogisch DNA van De Linge

## Het pedagogisch DNA van IKC Marang

*Als IKC Marang zijn wij het hart van Angeren. Letterlijk en figuurlijk. Dat doen we door een echte verbinder te zijn. We bieden een omgeving waarin kinderen van 0 tot en met 13 jaar samen leren en zich samen ontwikkelen. Hun leeromgeving is niet alleen het IKC, maar ook het dorp en de omgeving. Leren doe je immers overal. We trekken samen op. We verbinden onze kinderen met elkaar, met het team en met mensen en partijen binnen en buiten het IKC. Samen kom je verder dan alleen.*

*Samen creëren we kansen. Wij geloven dat alles begint met een actieve, positieve grondhouding en een duidelijke focus.*

*Doelgericht kunnen werken. Keuzes maken. Maar ook denken in kansen. Daarmee stimuleren wij de kinderen om positief en groeigericht te denken. Waar ben je goed in?*

*Wat zijn je leerpunten? En welke vooruitgang heb je geboekt?*

*Met deze positieve grondhouding geven wij de kinderen plezier en zelfvertrouwen mee. Kinderen die van IKC Marang de wereld in gaan, zijn kinderen die kansen durven te pakken. Elke dag weer.*

Binnen IKC Marang vinden wij het belangrijk dat kinderen zich veilig voelen, zich kunnen ontwikkelen en leren omgaan met elkaar.

IKC Marang investeert in positief gedrag door de toepassing van SchoolWide Positive Behaviour Support (SW)PBS. Bij SWPBS,( genaamd PBS) gaat het om een gedragsaanpak die tot positief gedrag leidt. Bij deze aanpak horen kernwaarden. De kernwaarden van IKC Marang zijn: betrokkenheid, respect en veiligheid.

Vanuit deze kernwaarden heeft het team bepaald welk gedrag van de kinderen wordt verwacht. Voor alle plaatsen in en om het IKC worden deze gedragsverwachtingen duidelijk benoemd en visueel gemaakt. Kenmerken voor PBS op onze locatie zijn:

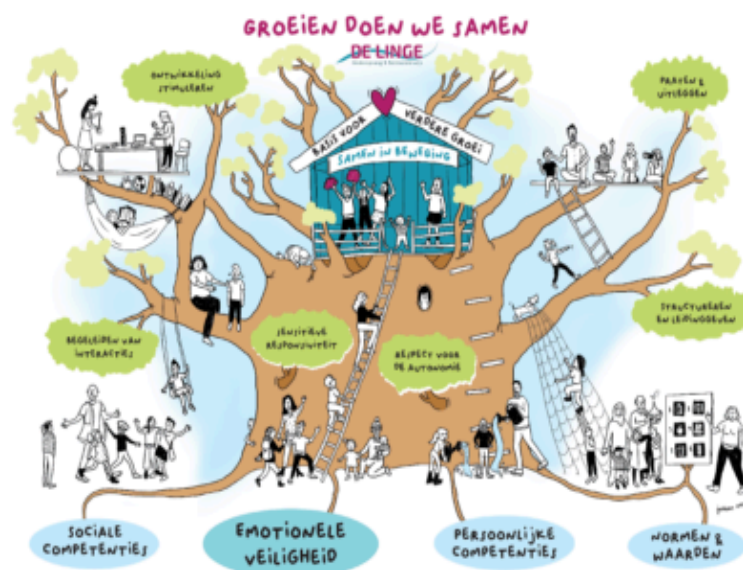
- het aanleren van positief gedrag
- stimuleren van zichtbaar positief gedrag
- preventie staat centraal
- planmatige aanpak van gedrag op basis van data
- samenwerking met ouders

Naast het werken met PBS is IKC Marang in schooljaar 2023-2024 gestart met het werken met GroepsGeluk.

Met GroepsGeluk - systemisch werken in de klas - maak je de dynamiek van de groep zichtbaar middels houten poppetjes, picto's, symbolen en ander klein materiaal op tafel. Hierdoor krijgen zowel de medewerkers als de kinderen inzicht in de processen die spelen in de groep.

Wanneer je deze dynamiek zichtbaar maakt, heb je een effectieve tool in handen om een fijn pedagogisch klimaat te creëren. In lastige situaties kun je direct de balans herstellen. Zo blijft je groep gelukkig en in een gelukkige groep kan iedereen zich optimaal ontwikkelen.

GroepsGeluk is een verlengstuk van PBS en sluit naadloos aan bij de kernwaarden van PBS: veilig, betrokkenheid en respect.



# Onze Locatie

IKC Marang  
Wilhelminastraat 2  
6687 BA Angeren  
Directeur: Marjonel de Wit  
☎ 026-3252725  
[marang@delinge.nl](mailto:marang@delinge.nl)  
Dagopvang: [kdvmarang@delinge.nl](mailto:kdvmarang@delinge.nl)  
Buitenschoolse opvang: [bsomarang@delinge.nl](mailto:bsomarang@delinge.nl)

IKC Marang is gevestigd in Angeren, waar dagelijks ongeveer 200 kinderen naar de basisschool gaan. Daarnaast bieden wij kinderopvang aan 0-4 jarigen in 3 verschillende groepen en buitenschoolse opvang in 2 groepen. Bij de dagopvang wordt 4 dagen per week voorschoolse educatie aangeboden.

Ons motto is: Samen creëren we kansen. Wij geloven dat alles begint met een actieve, positieve grondhouding en een duidelijke focus.

Met deze positieve grondhouding geven wij de kinderen plezier en zelfvertrouwen mee. Kinderen die van IKC Marang de wereld in gaan, zijn kinderen die kansen durven te pakken. Elke dag weer!

## Dagopvang 0-4 jaar

### Onze openingstijden

Groep	Maandag	Dinsdag	woensdag	Donderdag	Vrijdag
Klein Duimpje & Pinkeltje	7.30-18.00u	7.30-18.00u	7.30-18.00u	7.30-18.00u	7.30-18.00u
Pinkelotje (3+)	8.30-12.30u	8.30-12.30u	8.30-12.30u	8.30-12.30u	8.30-12.30u

### Brengen en halen

Kinderen worden gebracht tussen 7.30 en 8.30 uur. Tussen 16.30 en 18.00 uur kunnen kinderen opgehaald worden. In verband met het organiseren van activiteiten voor en met kinderen is het belangrijk dat de aangegeven haal- en brengtijden worden aangehouden. Wordt het kind door een ander opgehaald, meld dit dan vooraf bij de pedagogisch professional. Wij geven je kind natuurlijk niet aan iemand mee die bij ons onbekend is.

### Onze groepsopbouw

Iedere stamgroep heeft zijn eigen, vaste medewerkers. Dit is vertrouwd voor kinderen en ouders. De pedagogisch professionals kennen de behoefte en wensen van ieder kind. Naast vaste medewerkers heeft ook iedere groep zijn eigen ruimte met een herkenbare inrichting. De inrichting stemmen we af op de leeftijd, ontwikkelingsfase en spelbehoeften van kinderen.

## Maximale omvang en leeftijdsopbouw van de stamgroepen

Groepsnaam	Maximale omvang	Leeftijdsopbouw
Klein duimpje	16	0-2 (4)
Pinkeltje	16	2-4
Pinkelotje	8	3+

# Onze werkwijze

## Dagritme

Op onze locatie hanteren we een vast dagritme; het lijkt saai maar kinderen houden ervan. Door de voorspelbaarheid weten kinderen waar ze aan toe zijn en wat er van hen verwacht wordt. Doen we dan nooit iets spontaan? Natuurlijk wel, maar dan leggen we het uit aan kinderen.

Met het dagritme van baby's proberen we zoveel mogelijk aan te sluiten op het ritme van het kind. Hierover hebben we intens contact met de ouder(s). Vanaf 1 jaar laten we het kind kennismaken met het dagritme van de groep.

### Dagritme Klein Duimpje

- 7.30-9.15 uur binnenkomst van de kinderen, overdacht met de ouders en vrij spel voor de kinderen. De pedagogisch medewerkers spelen mee op de grond met de kinderen.
- 9.15 uur fruit eten en drinken, liedjes zingen
- 10.00 uur kinderen verschonen en sommige kinderen op bed leggen
- 10.15 uur activiteit met de dreumesen vanuit het thema
- 10.45u naar buiten met de kinderen die wakker zijn (bij slecht weer naar de speelzaal)
- 11.30 uur lunchen met de kinderen
- 12.00 uur dreumesen gaan slapen
- 15.00 uur boekje lezen
- 15.15 uur eten en drinken (snackschaal met groenten)
- 15.45 uur vrij spelen (binnen of buiten)
- Tussen 16.30-18.00 uur worden kinderen opgehaald en is er een korte overdracht met ouders.

### Dagritme Pinkeltje en Pinkelotje (tot half 1)

- 7.30-8.30 uur binnenkomst van de kinderen, overdacht met de ouders en vrij spel voor de kinderen. Peuters voor alleen het peuterblok komen om 8.30 uur.
- 8.45 uur dagstart in de kring
- 9.00 uur activiteit vanuit het thema, VE activiteit in de kleine kring, beweegactiviteit
- 10.00 uur WC rondje
- 10.15 uur fruit eten en drinken
- 10.45 buitenspelen (bij slecht weer kan er gebruik worden gemaakt van de speelzaal en de ballenbak)
- 11.30 uur lunchen met de kinderen
- 12.30 uur peuters van Pinkelotje gaan naar huis, overige peuters gaan slapen of vrij spelen
- 14.00 uur activiteiten met de peuters die wakker zijn

- 15.00 uur taalactiviteit
- 15.30 uur eten en drinken (snackschaal met groenten)
- 16.00 uur vrij spelen (buiten)
- Tussen 16.30-18.00 uur worden kinderen opgehaald en is er een korte overdracht met ouders.

Bij Pinkeltje en Pinkelotje wordt aan hetzelfde thema gewerkt, alleen richt Pinkelotje zich op de oudere peuter. Dit om de overgang naar de basisschool goed te laten aansluiten. De kinderen bij Pinkelotje gaan begeleid meespelen bij de kleutergroepen (op het plein en in de klas). De pedagogisch medewerkers kijken op basis van leeftijd en ontwikkeling mee welke kinderen op welk dagdeel meedraaien op Pinkelotje en communiceren dit met ouders.

### **Inrichting van de binnenruimte**

Bij het inrichten van de groepen is uitgegaan van de kinderen. Zij moeten zich veilig, vrij en zo zelfstandig mogelijk door de ruimtes kunnen bewegen. Er is rekening gehouden met de leeftijdsgroep die van een ruimte gebruikmaakt en onderscheid gemaakt in rust of juist actie. Wij werken met open kasten met materialen op kindhoogte. Binnen ons kindcentrum zijn er 3 groepsruimtes: één babygroep en twee peutergroepen.

In de babygroep is een grondbox aanwezig, veilige speelruimte voor de kleinste en voldoende bewegingsruimte voor de grotere kinderen. Tevens is er een schommelstoel om baby's op te voeden of als rustplek voor de kinderen.

In de peutergroepen hebben wij diverse hoeken gecreëerd waarin verschillende activiteiten worden aangeboden. Zoals een huishoek, een bouwhoek, lage tafels met stoelen in nabijheid van de puzzel- en spelletjeskast. En hoge tafels met banken.

In de speelzaal binnen IKC Marang kunnen de kinderen zich vrij bewegen, dansen, rennen en spelen. Op deze manier maken kinderen op een speelse manier kennis met elkaar, hun lichaam en bevorderen we diverse ontwikkelingsgebieden.

Klein duimpje en Pinkeltje beschikken beide over een slaapruijnte. De baby's kunnen hier ieder op hun eigen tijd rustig slapen. Er zijn voor de baby's hoge bedden zodat de pedagogisch professionals de kinderen makkelijk in en uit bed kunnen halen. De oudere kinderen slapen in het lage bed waar de kinderen zelf in en uit kunnen stappen. Tevens is een evacuatiebed aanwezig.

Ons IKC is onderdeel van het Kulturhus in Angeren. Hierdoor is er veel samenwerking van de ouderenopvang van RijnWaal. Naast onze groepsruimtes hebben we een eigen speelzaal en ballenbak.

### **Inrichting van de buitenruimte**

We spelen buiten op een eigen overzichtelijk plein. We kunnen hier heerlijk spelen op zowel gras als op ons verkeersplein. Daarnaast hebben we uitdagende speelhuisjes en een grote zandbak. In onze berging hebben we fietsen en ander buitenspeelmateriaal liggen. Ook hebben we een babyweide die is afgezet waardoor de baby's veilig kunnen spelen. De 3+ groep speelt op het kleuterplein van de basisschool.

### **Hoe vervlechten we onderwijs en dagopvang in elkaar binnen ons IKC**

Binnen ons IKC vieren we gezamenlijk de feesten en vieringen volgens een jaarkalender. Daarnaast worden er enkele thema's met de dagopvang en de onderbouw samen voorbereid en uitgevoerd. Ook hebben wij op dinsdag- en donderdagochtend een 3+ peutergroep. Tijdens deze ochtenden nemen zij onder begeleiding van een pedagogisch medewerker deel aan diverse activiteiten binnen het IKC. Met als doel kinderen goed voorbereid te laten starten met het basisonderwijs. Diverse activiteiten zullen samen met de kleuters worden aangeboden. Kinderen kunnen ten aller tijde terugkeren naar de stamgroep.

## Opvang in een andere stamgroep

Gedurende een overeengekomen periode kan een kind worden opgevangen in 1 andere stamgroep dan de eigen stamgroep. Dit gebeurt alleen met schriftelijke toestemming van ouders.

## Voorschoolse educatie

Op onze locatie bieden we op de peutergroep voorschoolse educatie aan. Werken met het VE-programma Startblokken. Hoewel VE-programma's in eerste instantie gericht zijn op kinderen die het risico lopen op een taalachterstand, kan VE nuttig zijn voor alle kinderen. Daarom neemt de hele groep deel aan het programma en hebben alle kinderen profijt van de activiteiten die de ontwikkelingsgebieden ondersteunen.

De kinderen met een VE-indicatie kunnen worden geplaatst op zowel Pinkeltje als Pinkelotje

## Mentorschap

De pedagogisch professional die het kind het meest ziet op de opvangdagen wordt aangewezen als de mentor van het kind. In de ouderapp staat aangegeven welke mentor aan welk kind staat gekoppeld. Door de toewijzing van een mentor, die zich vanaf het begin ontfermt over het kind, kan het welbevinden en de ontwikkelingen van het kind goed bewaakt worden.

Ongeveer een maand voordat het kind voor het eerst naar de opvang gaat, neemt de mentor contact op met de ouder(s)<sup>1</sup> voor het plannen van een kennismakingsgesprek. De mentor legt hier de basis voor een goede samenwerking. In het kennismakingsgesprek wordt in gezamenlijkheid een formulier ingevuld waar ouder(s) zoveel mogelijk informatie met elkaar gedeeld wordt. Als het nodig is kunnen aanvullende afspraken gemaakt worden. De mentor zorgt er vervolgens voor dat het kind kennismaakt met de ruimte, de groepsleiding en de andere kinderen in de groep. De mentor observeert samen met de pedagogisch professionals het kind in de groep. De mentor registreert de bevindingen in het volgsysteem Kijk en bespreekt de informatie over de ontwikkeling met de ouder(s).

## Taken van de mentor

- De mentor coördineert het kennismakingsgesprek van nieuwe ouder(s) en kinderen.
- De mentor zorgt ervoor dat het kind kennismaakt met de ruimte, de pedagogisch professionals, de andere kinderen en de regels op de groep.
- De mentor registreert in het volgsysteem Kijk! de ontwikkeling van het kind.
- De mentor volgt de voortgang van de ontwikkeling en stemt het aanbod in de groep af op de behoefte van het kind.
- Op een aantal vaste momenten deelt en bespreekt de mentor de voortgang op de ontwikkelingslijnen met ouder(s) in een oudergesprek. De eerste keer als het kind ca. 3 maanden bij ons is. Daarna rond elke verjaardag.
- Alle bijzonderheden van het kind worden gecommuniceerd met de pedagogisch professionals.
- Bij overgang naar een andere groep of naar de Buitenschoolse opvang (BSO), zorgt de mentor samen met ouder(s) voor de overdracht naar de nieuwe mentor.
- De mentor zorgt voor een (warme) overdracht naar het basisonderwijs
- Voor kinderen met een indicatie-VVE of zorg wordt een ondersteuningsplan opgesteld. Dit wordt elk half jaar met ouders besproken.

---

<sup>1</sup> Daar waar wij ouder(s) gebruiken in dit beleid kan ook verzorger(s) gelezen worden.



### **Activiteiten buiten de eigen groep**

Naast de activiteiten die we aanbieden op de eigen stamgroep(en), bieden we ook weleens activiteiten aan buiten de stamgroep. We noemen dit ook wel 'open-deurenbeleid'. Spelen met andere materialen, kennismaken met andere kinderen en pedagogisch professionals. Dat vinden we belangrijk! Kinderen die toe zijn aan een extra uitdaging mogen spelen en rondkijken in andere ruimten en groepen van onze locatie. Zo oefenen ze hun sociale vaardigheden, wel zorgen we ervoor dat de kinderen zich tijdens deze activiteiten emotioneel veilig voelen en altijd terug kunnen naar hun eigen groep. Door het gezamenlijk binnen- en buiten spelen ontmoeten ze andere kinderen en pedagogisch professionals.

### **Hoe wordt voldaan aan de beroepskracht-kindratio op onze locatie**

Voor een goede verdeling van de beroepskracht-kind-ratio (BKR) hanteren we de rekentool zoals die te vinden is op de site van de Rijksoverheid. In ons personeelsrooster is opgenomen hoe de inzet van medewerkers is geregeld voor elke groep apart.

Naast de groepsleiding van de stamgroep, leert het kind ook andere pedagogisch professionals en kinderen op de locatie kennen en raakt hiermee vertrouwd. We stimuleren dat kinderen ook activiteiten ondernemen buiten hun eigen stamgroep. Dit kan zijn in de aangrenzende groepsruimtes binnen het IKC of de hal. De pedagogisch professionals van het dagverblijf, de peutergroep en basisonderwijs stemmen hun pedagogische werkwijze op elkaar af. Hierdoor ontstaat één pedagogisch klimaat voor alle kinderen van 0-4 jaar die bij De Linge het dagverblijf en/of peutergroep bezoeken. De wijze waarop we vormgeven aan dit gezamenlijke pedagogisch klimaat staat beschreven in ons pedagogisch beleid.

### **Afwijking van de beroepskracht-kindratio (3-uurs regeling)**

Voor de dagopvang mag bij een openstelling van tien uur of meer per dag maximaal drie uur per dag met minder medewerkers worden gewerkt. Dit zijn bijvoorbeeld 'afwijk'-momenten waarbij de pedagogisch professionals kennismakingsgesprekken of oudergesprekken voeren, pauze nemen of aan het begin en het einde van de dag. Dit wordt niet meer dan drie uur per dag gedaan.

Als we afwijken van de BKR, is minimaal de helft van het aantal vereiste beroepskrachten op de groep aanwezig.

Wij vinden het belangrijk dat ook tijdens de afwijking van BKR verantwoorde kinderopvang wordt aangeboden. De pedagogisch professionals die op die momenten op de groep werkzaam zijn, bewaken het werken aan de vier pedagogische basisdoelen. Zij sluiten aan bij de behoefte van de kinderen die zij op dat moment signaleren. Ook zorgen zij voor een emotioneel veilig pedagogisch klimaat door de zes interactievaardigheden in te zetten die in het pedagogisch beleid van De Linge staan beschreven. Daarmee wordt stabiliteit op de groep gecreëerd. In het personeelsrooster van de locatie worden de werk- en pauzetijden geregistreerd. De haal- en brengtijden van de kinderen worden digitaal geregistreerd. Zowel het personeelsrooster als de breng- en haaltijden van de kinderen zijn digitaal inzichtelijk.

### **Het vaste-gezichten criterium**

In het team zijn twee vaste gezichten per week ingeroosterd voor 0-jarigen. Deze vaste gezichten worden bepaald per kind, niet op groepsniveau. Als er op basis van de BKR met drie of meer pedagogisch professionals tegelijkertijd wordt gewerkt, wijzen we maximaal drie vaste gezichten toe. Aan kinderen van 1 tot 4 jaar worden maximaal 3 vaste gezichten toegekend. Ook hier geldt dat de vaste gezichten worden bepaald per kind, niet op groepsniveau.

Minimaal één van de vaste gezichten werkt een groot deel van de dag op de groep als het kind aanwezig is. Door te werken met een vast team met gekwalificeerde pedagogisch professionals kunnen we dit grotendeels waarborgen.

Echter zijn wij soms genoodzaakt hiervan af te wijken wanneer onze vaste pedagogisch professional afwezig is tijdens ziekte of vakantieverlof en er geen andere vaste pedagogisch professional hiervoor kan invallen. Het afwijken gebeurt maximaal vier weken aaneengesloten. Hierbij verliezen wij verantwoorde kinderopvang niet uit het oog. Al onze pedagogisch professionals werken vanuit de vier pedagogisch basisdoelen en worden gecoacht in het inzetten van de zes interactievaardigheden zoals die in het pedagogisch beleid van De Linge staan beschreven. Hiermee borgen wij de emotionele veiligheid en stabiliteit voor de betreffende kinderen.

### Vierogenprincipe

Op onze locatie werken wij volgens het vierogenprincipe. Dit betekent dat ten alle tijde een andere volwassene mee kan kijken of luisteren met een pedagogisch professional die alleen op de groep staat; dit kan voorkomen aan het begin en eind van de dag, tijdens pauzes of wanneer de BKR toestaat dat er maar één beroepskracht ingezet wordt. Dit de volgende manier geven wij vorm aan het vierogenprincipe:

- alle groepen zijn voorzien van ramen, waardoor de groep goed te overzien is van binnen- en buitenaf.
- de dagopvanggroepen zijn naast of tegenover elkaar gelegen en voorzien van tussendeuren en ramen.
- De toiletruimtes zijn voorzien van ramen. De deur van de toiletruimte blijft altijd open wanneer een medewerker met kinderen in de toiletruimte aanwezig is.

## Buitenschoolse opvang 4-13 jaar

### Onze openingstijden

Groep	Maandag	Dinsdag	woensdag	Donderdag	Vrijdag
VSO	7.20-8.20u	7.20-8.20u	-	7.20-8.20u	7.20-8.20u
BSO	14.30-18.00u	14.30-18.00u		14.30-18.00u	14.30-18.00u
BSO tijdens vakanties	7.30-18.00u	7.30-18.00u		7.30-18.00u	7.30-18.00u

### Brengen en halen

Tussen 16.30 en 18.00 uur kunnen kinderen opgehaald worden. Tijdens vakanties kunnen kinderen gebracht worden tussen 7.30 en 8.30 uur.

In verband met het organiseren van activiteiten voor en met kinderen is het belangrijk dat de aangegeven haal- en brengtijden worden aangehouden. Wordt het kind door een ander opgehaald, meld dit dan vooraf bij de pedagogisch professional. Wij geven je kind natuurlijk niet aan iemand mee die bij ons onbekend is.

### Onze groepsopbouw

Iedere basisgroep heeft zijn eigen, vaste medewerkers. Dit is vertrouwd voor kinderen en ouders. De pedagogisch professionals kennen de behoefte en wensen van ieder kind. Naast vaste medewerkers

heeft ook iedere groep zijn eigen ruimte met een herkenbare inrichting. De inrichting stemmen we af op de leeftijd, ontwikkelingsfase van kinderen.

### Maximale omvang en leeftijdsopbouw van de basisgroep(en)

Groepsnaam	Maximale omvang	Leeftijdsopbouw
BSO de Sprookjesboom	22	4-13
BSO de Klimboom	22	4-13

## Onze werkwijze

### Dagritme

Op onze locatie hanteren we een vast dagritme; het lijkt saai maar kinderen houden ervan. Door de voorspelbaarheid weten kinderen waar ze aan toe zijn en wat er van hen verwacht wordt. Doen we dan nooit iets spontaan? Natuurlijk wel, maar dan leggen we het uit aan kinderen.

### Reguliere BSO

-14.25 uur worden de kinderen van groep 1 t/m 4 opgehaald bij het klaslokaal. Overige kinderen melden zich bij de pedagogisch medewerker in het BSO-lokaal. Waar kort de aanwezigheid wordt gecontroleerd en de dag wordt doorgesproken.

- 15.00 uur gezamenlijk eet- en drinkmoment.

- 15.15 uur is de start van het activiteitenprogramma. De activiteiten zijn door de pedagogisch medewerkers voorbereid en er is een afwisseling tussen natuur, cultuur, sport, muziek, techniek, creatief en culinair. Iedere dag is er minimaal 1 activiteit buiten (ook bij minder weer). Kinderen maken een keuze in activiteiten door middel van het keuzebord, ieder kind hangt hier zijn naamkaartje op.

- 16.00 uur groente/fruit moment met wat drinken. Wanneer het weer dit toelaat, vindt dit buiten plaats.

-16.20 uur 2de ronde met activiteiten.

-Tussen 16.30-18.00 uur worden kinderen opgehaald en is er een korte overdracht met ouders.

### Vakantie BSO

Tussen 7.30 en 10.00 uur komen de kinderen binnen, is er een korte overdracht en vrij spel.

- 10.00 uur eten we gezamenlijk fruit

- 10.30 uur is de start van het activiteitenprogramma. De activiteiten zijn door de pedagogisch medewerkers voorbereid en er is een afwisseling tussen natuur, cultuur, sport, muziek, techniek, creatief en culinair. Iedere dag is er minimaal 1 activiteit buiten (ook bij minder weer). Kinderen maken een keuze in activiteiten door middel van het keuzebord, ieder kind hangt hier zijn naamkaartje op.

- 12.30 uur gaan we lunchen

- 13.30 uur is er vrij spel

- 14.30 uur start de 2de ronde met activiteiten.

- 16.00 uur groente/ fruit moment met drinken

- 16.20u start de 3de ronde activiteiten

-Tussen 16.30-18.00 uur worden kinderen opgehaald en is er een korte overdracht met ouders.

In de vakantie kan het ook zo zijn dat we een uitstapje gaan maken of een andere grote activiteit inplannen.

## **Inrichting van de binnenruimte**

De binnenruimte is ingericht in twee verschillende groepen. Bij de Sprookjesboom is een keuken (ook voor de kinderen), een huishoek, ruimte voor bouwen en constructiewerk en een trein-zit voor verschillende activiteiten. Er wordt gebruikgemaakt van hoeken.

Bij de Klimboom is de groep ingericht voor de oudere kinderen. Hier is een voetbaltafel te vinden, meerdere kasten met boeken voor alle leeftijden, een knutselkast met kosteloos materiaal en verschillend knutselpapier. Ook is er een hoekbank met tv te vinden. Hier staat een Wii bij met meerdere spellen. De tv wordt met activiteiten aangeboden waar een doel aan zit. Denk bijvoorbeeld aan een thema over pesten, waarbij een film gekeken wordt over pesten. Beide ruimtes zijn voor alle leeftijden ingericht, maar zoomen allebei iets dieper in op een specifieke doelgroep (leeftijd).

Daarnaast is de groepsruimte Pinkelotje zo ingericht dat deze in de ochtenden is ingericht voor de 3+ groep en in de middagen kan de BSO hier gebruik van maken, evenals het leerplein bij de onderbouwlokalen.

## **Inrichting van de buitenruimte**

Op de BSO mogen wij gebruik maken van het schoolplein van IKC Marang. Dit schoolplein wikkelt zich om de school heen, met ruimte voor een zandbak, schommels, een pannakooi, piratenschip en genoeg ruimte voor vrij spel. Op het schoolplein staat ook een schuurtje met daarin verschillende spelmaterialen zoals emmers en scheppen en stelten om op te lopen.

## **Locatiespecifieke bijzonderheden**

Bijzonderheden aan onze basisgroepen zijn dat zowel de Sprookjesboom als de Klimboom een groep is van een mix van leeftijden. Onze kinderen zijn dus niet onderverdeeld op leeftijd. De kinderen komen om 14:30 binnen en starten op hun basisgroep. Na het drink/eet moment hebben de kinderen de mogelijkheid om met de gehele BSO te spelen. Het mooie van de mix van leeftijden in iedere groep, is dat de kinderen elkaar kunnen helpen en ondersteunen waar nodig.

Nog een locatie specifieke bijzonderheid is dat ons schoolplein een openbaar schoolplein is. Dit betekent dat de poort altijd "open" staat voor alle kinderen in Angeren, ook wanneer onze kinderen buiten spelen.

## **Hoe vervlechten we onderwijs en dagopvang in elkaar binnen ons IKC**

De buitenschoolse opvang en het onderwijs vervlechten binnen ons kindcentrum op verschillende manieren. Als eerst zijn de lijntjes tussen de pedagogisch professionals en het onderwijsteam kort. De ontwikkeling van de kinderen wordt door beide partijen gevolgd en hier is regelmatig contact over. Dit zorgt voor een duidelijk beeld van het kind. Ook sluiten de thema's van school en de bso op elkaar aan. School zoomt in op specifieke onderwerpen en de bso biedt het kind ruimte om dit onderwerp in zijn vrije tijd verder te ontdekken. Tot slot volgt de bso in de voetstappen van het onderwijs met de positieve benadering van de kinderen. Op school wordt er gebruikgemaakt van PBS. Bij de bso is hier een eigen draai aan gegeven waarbij ook gericht wordt op het versterken van gewenst gedrag en het voorkomen en samen oplossen van probleemgedrag.

## **Opvang in een andere basisgroep**

Gedurende een overeengekomen periode kan een kind worden opgevangen in 1 andere basisgroep dan de eigen basisgroep. Dit gebeurt wanneer er in beide groepen totaal minder dan 23 kinderen zijn, dan voegen we de groep samen tot "De Sprookjesboom".

## Mentorschap

De pedagogisch professional die het kind het meest ziet op de opvangdagen wordt aangewezen als de mentor van het kind. In de ouderapp staat aangegeven welke mentor aan welk kind staat gekoppeld. Door de toewijzing van een mentor, die zich vanaf het begin ontfermt over het kind, kan het welbevinden en de ontwikkelingen van het kind goed bewaakt worden.

Ongeveer een maand voordat het kind voor het eerst naar de opvang gaat, neemt de mentor contact op met de ouder(s) voor het plannen van een kennismakingsgesprek. De mentor legt hier de basis voor een goede samenwerking. In het kennismakingsgesprek wordt in gezamenlijkheid een formulier ingevuld waar ouder(s) zoveel mogelijk informatie met elkaar gedeeld wordt. Als het nodig is kunnen aanvullende afspraken gemaakt worden. De mentor zorgt er vervolgens voor dat het kind kennismakt met de ruimte, de groepsleiding en de andere kinderen in de groep. De mentor observeert samen met de pedagogisch professionals het kind in de groep. De mentor bespreekt de informatie over het welzijn en de ontwikkeling met de ouder(s).

## Taken van de mentor

- De mentor coördineert het kennismakingsgesprek van nieuwe ouder(s) en kinderen.
- De mentor zorgt ervoor dat het kind kennismakt met de ruimte, de pedagogisch professionals, de andere kinderen en de regels op de groep.
- De mentor volgt de voortgang het welzijn en de ontwikkeling van het kind en stemt het aanbod in de groep af op de behoefte van het kind.
- Alle bijzonderheden van het kind worden gecommuniceerd met de pedagogisch professionals.
- De mentor zorgt voor een (warme) overdracht naar het basisonderwijs
- Voor kinderen met extra zorg of begeleiding wordt een ondersteuningsplan opgesteld. Dit wordt elk half jaar met ouder(s) besproken.

## Activiteiten buiten de eigen groep

Naast de activiteiten die we aanbieden op de eigen basisgroep(en), bieden we ook activiteiten aan buiten de basisgroep. Dat vinden we belangrijk! Kinderen kunnen aan een inspirerend activiteitenaanbod deelnemen waarbij muziek, cultuur, sport, techniek, natuur, creativiteit en koken centraal staan. Deze activiteiten kunnen ook plaatsvinden in andere ruimtes buiten de groep. Hierover hebben we duidelijke regels en maken de pedagogisch professionals afspraken met kinderen.

## Hoe wordt voldaan aan de beroepskracht-kindratio op onze locatie

Voor een goede verdeling van de beroepskracht-kind-ratio (BKR) hanteren we de rekentool zoals die te vinden is op de site van de Rijksoverheid. In ons personeelsrooster is opgenomen hoe de inzet van medewerkers is geregeld voor elke groep apart.

## Afwijkingsregeling BKR (3-uurs regeling)

Op een aantal momenten van de schoolvrije dagen zijn er minder pedagogisch professionals op de groep dan nodig is volgens BKR-ratio. Dit zijn bijvoorbeeld 'afwijk'-momenten waarbij de pedagogisch professionals kennismakingsgesprekken of oudergesprekken voeren, pauze nemen of aan het begin en het einde van de dag. Dit wordt niet meer dan drie uur per dag gedaan.

Als we afwijken van de beroepskracht-kind ratio (BKR), is minimaal de helft van het aantal vereiste beroepskrachten op de groep aanwezig.

Wij vinden het belangrijk dat ook tijdens de afwijking van BKR verantwoorde kinderopvang wordt aangeboden. De pedagogisch professionals die op die momenten op de groep werkzaam zijn, werken volgens de vier pedagogische basisdoelen. Zij sluiten aan bij de behoefte van de

kinderen die zij op dat moment signaleren. Ook zorgen zij voor een emotioneel veilig pedagogisch klimaat door de zes interactievaardigheden in te zetten die in het pedagogisch beleid van de Linge staan beschreven. Daarmee wordt stabiliteit op de groep gecreëerd. In het personeelsrooster van de locatie worden de werk- en pauzetijden geregistreerd. De haal- en brengtijden van de kinderen worden digitaal geregistreerd. Zowel het personeelsrooster als de breng- en haaltijden van de kinderen zijn digitaal inzichtelijk.

### **Omgang met de basisgroep bij activiteiten in groepen groter dan dertig kinderen**

Soms zijn er activiteiten voor grote groepen kinderen. Wij zorgen ervoor dat er voldoende pedagogisch medewerkers bij zijn, bespreken de activiteiten goed door met de kinderen en proberen binnen een activiteit te werken met kleine groepjes, zodat kinderen veilig en vertrouwd kunnen spelen.

## **Onze praktijk**

### **Pedagogisch professionals**

Onze pedagogisch professionals zijn gekwalificeerd conform de CAO-eisen en Wet Kinderopvang. Iedere medewerker is in het bezit van een Verklaring Omtrent Gedrag en staat geregistreerd in het Personenregister Kinderopvang.

### **Wennen op de (nieuwe) groep**

Onze pedagogisch professionals krijgen regelmatig met nieuwe startende kinderen en ouders op ons IKC te maken. Voor kinderen is het vaak de eerste stap buiten de vertrouwde wereld van ouders. Wij bieden onze pedagogisch professionals handvatten aan om te werken aan een vertrouwensrelatie met kinderen en hun ouder(s). Dit gaat niet vanzelf en kost tijd. Het wenproces gaat stap voor stap. In ons 'Wenbeleid' beschrijven wij de handvatten en de interne wenprocedure. Deze is te vinden in het Ouderportaal.

Het wennen op de groep vindt plaats wanneer de opvangovereenkomst van start is gegaan.

### **Ouderapp**

Wij communiceren met ouder(s) via de Ouderapp. Dit gaat digitaal. Ouder(s) ontvangen op deze app informatie en foto's van hun kind. Ook nieuwsbrieven en mededelingen worden verstuurd in de Ouderapp.

### **Zieke kinderen**

Onze opvang is niet berekend op de opvang van zieke kinderen. Een ziek kind heeft extra aandacht nodig en kan beter thuis zijn. Ziekte is echter een rekbaar begrip. Onze pedagogisch professionals zijn gericht op het welbevinden van het kind en de gezondheid van de andere kinderen op de groep.

Soms vragen wij ouder(s) het kind op te halen. Indien nodig, wordt de huisarts ingeschakeld.

Afmelden van een ziek kind kan in het Ouderportaal. Als er sprake is van een besmettelijke ziekte dan verzoeken wij ouder(s) zo spoedig mogelijk telefonisch contact op te nemen met de meewerkend-coördinator.

Wij verwijzen naar ons 'Ziektebeleid' voor meer informatie. Deze is te vinden in het Ouderportaal.

## Medicijnen

Als kinderen gebruik maken van medicijnen die niet thuis toegediend kunnen worden dan wordt aan ouder(s) gevraagd het formulier 'Overeenkomst gebruik geneesmiddelen' in te vullen en te ondertekenen. De middelen moeten worden geleverd in de originele verpakking, met gebruiksaanwijzing. Als ouder ben je altijd eindverantwoordelijk voor de toediening. Onze pedagogisch professionals blijven alert op signalen van je kind.

## Slapen

Wij bieden kinderen een veilige slaappleaats. Waarbij al onze bedden voldoen aan de keuringseisen. Er wordt gekeken naar behoefte en welbevinden van het kind bij het slapen, waarbij gelet wordt op de veiligheid. Rugligging is de veiligste slaaphouding voor een baby. We leggen baby's altijd op hun rug in bed. Bepaalde, maar niet vaak voorkomende (aangeboren) afwijkingen waarbij buikligging (tijdelijk) wenselijk is uitgezonderd. Ouder(s) wordt in zo'n geval gevraagd om een schriftelijke verklaring van de arts te overleggen. Wij bakeren kinderen ook niet in. Voor meer informatie verwijzen wij naar ons protocol 'Veilig slapen'. Deze is te vinden in het Ouderportaal.

We maken gebruik van de volgende slaapmogelijkheden:

- Dubbelslaper met twee deurelementen
- Stretcher
- Wiegje

Kinderwagens worden niet gebruikt om in te slapen.

Onze pedagogisch professionals houden toezicht op slapende kinderen door regelmatig (iedere 15 minuten) te kijken, luisteren en observeren in de slaapkamer. Tevens is op iedere slaapkamer een babyfoon en/of camera aanwezig. De stretchers worden gebruikt door 3+ kinderen die rusten. Vaak op het tijdstip dat de jongste kinderen slapen in de slaapkamer. De stretchers staan in de groepen of algemene ruimte.

## Verzorging

Luiers, schoonmaakdoekjes en zonnebrand zijn bij het tarief inbegrepen en hoeven ouder(s) niet zelf mee te nemen, tenzij je voorkeur hebt voor een ander merk dan wij gebruiken.

## Eten en drinken

Kinderen krijgen bij ons gezonde voeding; flesvoeding, fruit(hapje), brood,tussendoortjes, fruitwater, thee en melk. Indien nodig houden wij rekening met dieetwensen. Voor meer informatie verwijzen wij naar ons 'Voedingsbeleid'. Deze is te vinden in het Ouderportaal.

## Trakteren

Bij de kinderopvang vieren we de verjaardag van de kinderen in de eigen stamgroep. Ouders mogen een gezonde traktatie meegeven bij het brengen van het kind. Tijdens een gekozen moment op de dag wordt het feestje gevierd met liedjes en daarna mag de jarige trakteren. De verjaardag van kinderen vanaf 4 jaar wordt gevierd in de klas, tijdens onderwijstijd. Tijdens de BSO mag de jarige uiteraard kiezen wat hij die middag wil doen en zal er voor hem gezongen worden en mag je bijvoorbeeld helpen bij het uitdelen van het fruit.

## Zindelijkheid

De peuters hebben vaste WC en verschoonmomenten. Op deze momenten proberen we ze te stimuleren om naar de wc te gaan. Als de peuters zelf aangeven naar de wc te moeten, gaan we tussendoor met ze mee naar de wc.

We gaan ervan uit dat kinderen vanaf 4 jaar zindelijk zijn. Soms is dit niet het geval. Samen met het onderwijs en ouders maken we een plan hoe we hiermee omgaan en hoe ouders ons hierin kunnen ondersteunen.

## Veiligheid

Onze pedagogisch professionals zijn in het bezit van een geldig KinderEHBO certificaat. Wij werken voortdurend aan een veilige omgeving voor onze kinderen en medewerkers. Voor meer informatie verwijzen we naar ons 'Beleid Veiligheid en Gezondheid'. Deze is te vinden in het Ouderportaal.

## Meldcode kindermishandeling en huiselijk geweld

Onze locatie hanteert de Meldcode kindermishandeling en huiselijk geweld. De Meldcode beschrijft in 5 stappen wat onze pedagogisch professionals moeten doen bij vermoedens van kindermishandeling.

## Extra opvang

In de Ouderapp kun je aanvragen of je kind een keer een dag of dagdeel extra kan komen. Dit is mogelijk als er plaats is, er die dag voldoende pedagogisch medewerkers op de groep zijn en de groepssamenstelling het toelaat. We vangen kinderen alleen op in de eigen groep, zodat zij zich veilig en geborgen voelen. Opvang in een andere groep is dan ook niet mogelijk. Je .....De kosten worden meegenomen in de volgende maandfactuur en geïnd via automatische incasso.

## Klanttevredenheid

Periodiek vragen wij ouder(s) naar de ervaringen die ze met ons hebben in een klanttevredenheidsonderzoek. Deze wordt uitgevoerd door VerbeterMeter, deze naam staat dan ook boven de uitnodiging. Het onderzoek vindt plaats na de wenperiode, daarna jaarlijks rond de verjaardag en na einde opvang. Wij stellen de deelname erg op prijs, zodat wij onze dienstverlening optimaal kunnen blijven afstemmen op onze klanten.

## Klachtenprocedure

Wij doen onze uiterste best voor kinderen en ouders. Wij horen graag als je ergens ontevreden over bent. Mocht je een klacht willen indienen, kijk dan op onze website voor onze klachtenprocedure. Klachten worden vertrouwelijk afgehandeld. Mocht je niet tevreden zijn over de afhandeling van je klacht, dan kun je je wenden tot het Klachtenloket Kinderopvang of rechtstreeks tot de Geschillencommissie Kinderopvang.



# Onze kwaliteit

Onze locatie staat voor kwaliteit. Onze pedagogisch coach speelt een belangrijke rol in het leren en ontwikkelen van onze pedagogisch professionals. Zij ondersteunen de medewerkers tijdens hun werk. Ze geven coaching en advies over hun pedagogisch handelen en hun professionele ontwikkeling. Alle pedagogisch professionals ontvangen coaching. Onze pedagogisch beleidsmedewerker ontwikkeld grotendeels ons beleid. In het 'Coachplan' van Kinderopvang De Linge wordt dieper ingegaan op de wijze waarop wij de pedagogische kwaliteit verhogen en borgen.

## Inzet pedagogisch beleidsmedewerker en pedagogisch coach in de dagopvang en de buitenschoolse opvang

Hieronder zetten wij uiteen hoeveel uren inzet van de pedagogisch beleidsmedewerker en coaches nodig zijn voor Kinderopvang De Linge:

Voor pedagogische beleidsontwikkeling moet per jaar het aantal locaties (LKR-nummers) x 50 uur beschikbaar zijn. Voor de coaching van pedagogisch professionals moet per jaar 10 uur per fte beschikbaar zijn. Daarbij gaat het om vast personeel, flexibele krachten en medewerkers in ontwikkeling (BBL-student). De peildatum voor het berekenen van het minimaal aantal uren beleidsontwikkeling en coaching is 1

januari van elk kalenderjaar. Voor de berekening van de flexibele krachten (inval, oproep-, 0-uren, min/max contracten) en uitzendkrachten gebruiken we de gemiddelde inzet van de laatste 3 maanden van het voorgaande jaar.

Om te berekenen hoeveel verplichte uren aan pedagogisch beleidsmedewerkers/coaches moeten worden ingezet (minimaal volgens de wet), maken we gebruik van de [online rekentool](#) van de Rijksoverheid.

Hieronder een weergave van de benodigde uren voor Kinderopvang De Linge. Deze uren zijn inzetbaar over alle locaties van Kinderopvang de Linge.

Aantal uren inzet pedagogisch coach 2024:

Aantal fte in dienst op peildatum 1-1-2023 = 50,38 fte

Kinderopvang De Linge heeft op 1 januari 2024, 13 LKR-nummers en 54,12 fte. Op grond van de Wet Kinderopvang is daarom op jaarbasis nodig:

	Aantal LKR-nummers	Aantal Fte	Totaal
Pedagogische beleidsontwikkeling en -implementatie	13 x 50 uur		650 uur
Coaching pedagogisch professionals		54,12 x 10	541 uur
Totaal aantal uur			1291,2 uur

Urenverdeling over de locaties:

Bij Kinderopvang De Linge hebben we op jaarbasis 650 uren formatie voor pedagogische beleidsontwikkeling en 541 uren formatie voor coaching van onze pedagogisch professionals. In 2024 worden deze uren als volgt over de verschillende locaties verdeeld:

Locatie	Aantal uur pedagogische beleidsontwikkeling	Fte per locatie
DikkieDik	50 uur	0,94
IKC Donatushof	100 uur	9,90
IKC Doornick	100 uur	6,97
IKC de Marang	100 uur	8,02
IKC Pius X	100 uur	6,73
IKC De Vonkenmorgen	100 uur	14,24
IKC de Wieling	100 uur	1,68
Totaal	650 uur	54,12

Bij de bepaling van het aantal coachuren per locatie hebben we met name rekening gehouden met de vak volwassenheid van de medewerkers en teams. Daar waar het aan de orde is, is ook meegewogen of er op een bepaalde locatie een specifieke individuele coaching behoefte is. Bij de verdeling van de coachuren zorgen we ervoor dat elke pedagogisch professional een vorm van coaching ontvangt.

### Inzet VE- beleidsmedewerker/coach

In 2024 worden 12 uur x aantal doelgroepkinderen (18) = 216 uur ingezet die bijdrage aan een kwaliteitsverhoging in de Voorschoolse Educatie (VE).

Hieronder een weergave van de benodigde uren per VE-locatie. Deze uren zijn niet flexibel inzetbaar over alle VE-locaties van onze organisatie, maar mogen alleen besteed worden op de desbetreffende locatie. Per VE-locatie is op grond van het 'Besluit basisvoorwaarden kwaliteit voorschoolse educatie' op jaarbasis nodig:

Locatie	Aantal doelgroepkinderen per 1 januari 2024	Aantal uur (x 12) beleidsontwikkeling/coaching ve
Dikkie Dik	2	24
IKC Donatushof	0	0
IKC Doornick	3	36
IKC de Marang	4	48
IKC Pius X	3	36
IKC de Vonkenmorgen	6	72
Totaal	18	216

Deze uren komen boven op het aantal uur dat is toebedeeld aan elke locatie vanuit de ureninzet IKK. Deze uren worden dit jaar vooral ingezet voor beleidsontwikkeling ve en coaching on the job.

## Opleidingsplan

Jaarlijks maken we een opleidingsplan waarin staat hoe onze pedagogisch professionals hun kennis en vaardigheden onderhouden, op de VE-groepen, babygroepen en buitenschoolse opvang. Dit plan evalueren we jaarlijks en stellen we zo nodig bij.

## Beroepskrachten in opleiding, stagiaires en vrijwilligers in de dagopvang en de wijze waarop ze hierbij begeleid worden

Wij zijn een erkend leerbedrijf, waar stagiaires conform CAO-afspraken en conform onze kwaliteitskaart 'Medewerkers in ontwikkeling' kunnen worden ingezet. Een BOL stagiaire wordt begeleid door een vaste pedagogisch professional (werkbegeleider) en praktijkopleider. Ouders worden hierover ingelicht. Een BOL stagiaire telt niet mee als medewerker en staat dus altijd boventallig op de groep. Zij werken continue onder de begeleiding en verantwoording van een gediplomeerd pedagogisch professional. De werkbegeleider heeft een training gevolgd van het Samenwerkingsorganisatie Beroepsonderwijs Bedrijfsleven (SBB).

Wij werken ook met medewerkers in ontwikkeling (BBL-student). Zij werken in combinatie met leren. Zij worden begeleid door een vaste pedagogisch professional (werkbegeleider) en onze praktijkopleider. Ouders worden hierover ingelicht. Een medewerker in opleiding telt mee als medewerker als tweede of derde pedagogisch professional op de groep.

De BOL stagiaire en medewerker in ontwikkeling de werkbegeleider en de praktijkopleider evalueren periodiek de stage en maken afspraken over de taken en verantwoordelijkheden voor de komende periode. Medewerkers in opleiding werken met een POP-formulier uit de 'Kwaliteitskaart medewerker in opleiding' gebaseerd op de kerntaken uit het kwalificatiedossier. Hierin staan ook de taken beschreven.

Op onze locatie worden ook vrijwilligers ingezet op de groepen. Zij ondersteunen onze pedagogisch professionals in verzorgende en huishoudelijke taken en worden begeleid door onze medewerkers op de groep.

Alle volwassenen op onze locatie zijn in het bezit van een Verklaring Omtrent Gedrag (VOG) en zijn gekoppeld aan het Personenregister Kinderopvang (PRK).

## GGD

Onze locatie wordt jaarlijks getoetst op kwaliteitseisen door de Gemeentelijke Gezondheidsdienst (GGD). Er wordt gecontroleerd of onze locatie voldoet aan de wettelijke kwaliteitseisen (bijvoorbeeld het pedagogisch klimaat, inrichting en veiligheid). Op onze website staat het meest recente inspectierapport.